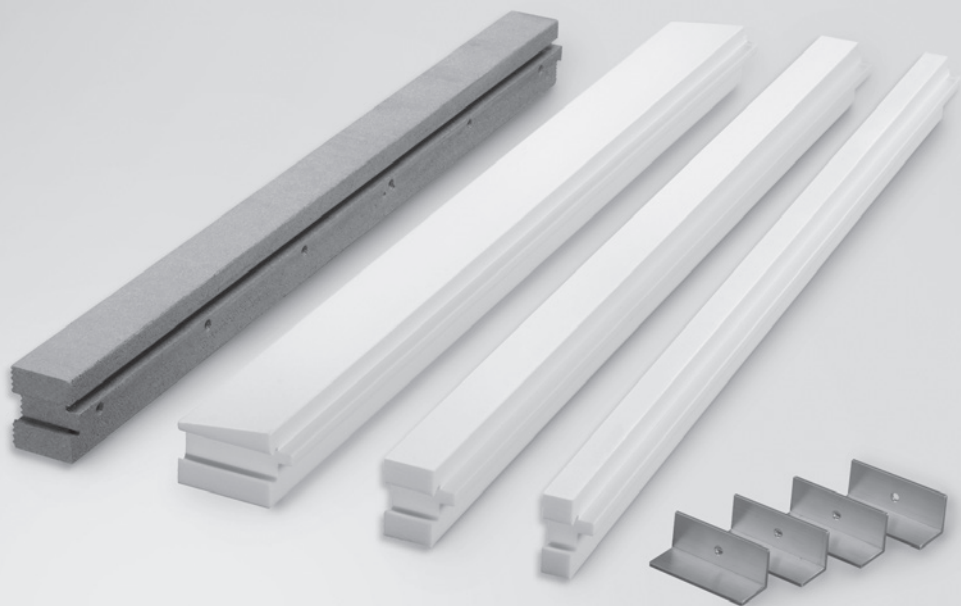


WYTYCZNE MONTAŻOWE  
**SYSTEM MONTAŻOWY W ZEWNĘTRZNEJ  
WARSTWIE IZOLACJI CIEPLNEJ  
ISO-TOP WINFRAMER „TYP 3”**

**ISO**  
**CHEMIE**  
Use the blue technology.



Przejdź do  
pokazu wideo:



## PRZYGOTOWANIE

Przed rozpoczęciem prac należy przeczytać w całości instrukcję obsługi. W przypadku niezgodności lub zapytań prosimy z góry o ich wyjaśnienie z dostawcą. Przy pierwszym użyciu zalecamy wykonanie szkolenia przez wyszkolonego pracownika lub przedstawiciela producenta.

Z muru usunąć większe zanieczyszczenia i resztki zaprawy, spoiny murarskie i większe wyrwy wyrównać warstwą tynku. Płaska powierzchnia podłoża niezbędna jest również dla zapewnienia szczelnego powietrznie połączenia z murem. Przy podłożach mocno pofalowanych > 5 mm / m zaleca się miejsca połączeń na styk wykonywać na wzniesieniach falowań tak, aby nierówności zostały w dużej mierze wyrównane. Podłoże musi być suche, stabilne, wolne od tłuszczu i oblodzenia oraz wystarczająco nośne, zalecane jest wykonanie próby klejowej.

Powierzchnia klejona profili systemowych do podłoża jest jednym z elementów wpływających na szczelność powietrzną spoiny połączeniowej i dlatego musi następować bezpośrednio i na powierzchni podłoża. Punktowe wypełnienia dla wyrównania poziomu są niedopuszczalne. Przenoszenie obciążeń systemu powstaje poprzez bezpośrednie połączenie na warstwie nośnej muru.

## CIĘCIE NA WYMIAR

Profile systemowe mogą być docięte do właściwej długości za pomocą powszechnych pił tarczowych, wyrzynarek z długim brzeszczotem o dużym uzębieniu lub gorącym drutem lub gorącym ostrzem.

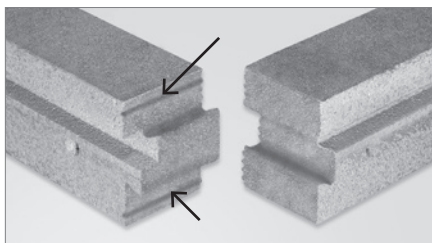
### WSKAZÓWKA

Zaleca się stosowanie brzeszczotów z dużym uzębieniem, w celu uniknięcia wysokich temperatur podczas cięcia przy powierzchniach tnących.

## POŁĄCZENIE WZDŁUŻNE NA ZATRZASK (JASKÓLCZY OGON)

Dla prostego i szybkiego układania wielu ISO-TOP WINFRAMER PROFILI SYSTEMOWYCH, są one od strony główki standardowo wyposażone w połączenie na zatrask (jaskółczy ogon). Rowki na klej (patrz strzałki) wypełniane są klejem ISO-TOP KLEJ FLEX WF, a następnie są zsuwane razem.

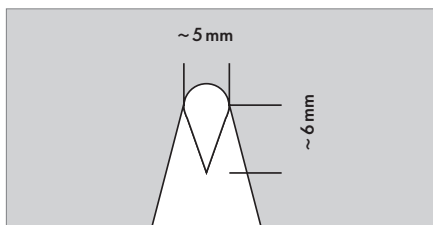
Pozostałości z docinek > 250 mm mogą być nadal stosowane.



## MONTAŻ

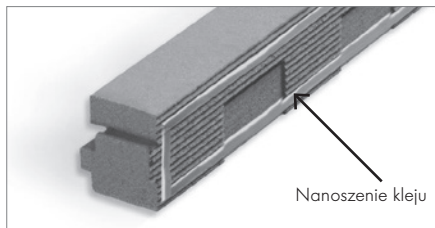
Przed montażem wyczyścić powierzchnie do sklejenia. Ewentualnie na piaszczystej powierzchni niezbędne jest zastosowanie środka gruntującego (ISO-TOP BLUE PRIMER).

Klej systemowy ISO-TOP KLEJ FLEX WF nanieść na profile systemowe. Dla dokładnego dozowania stosować wstępnie nacięte dysze. Przy braku wstępnie naciętych dysz należy przyciąć dyszę tak, jak na rysunku poniżej. Końcówka dyszy powinna posiadać otwór ok. 5 mm. Następnie wyciąć trójkąt na głębokość ok. 6 mm, przednia szerokość ok 5 mm z zwężeniem do końca szpicy. Wstępnie nacięte końcówki dyszy ew. skrócić.





Nanoszenie kleju następuje od tylnej strony profilu systemowego, jak na poniższym rysunku.



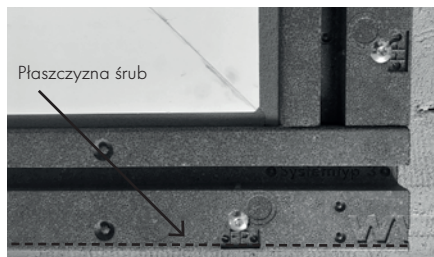
Rozpoczynamy od montażu dolnego poziomego profilu systemowego. Po całkowitym jego zamocowaniu następuje montaż pozostałych zgodnie z ruchem wskazówek zegara. Po nałożeniu ściegu kleju kantówkę należy docisnąć do muru, dotrzeć (we wszystkich kierunkach tak, aby klej rozprowadził się równomiernie) i ustawić poziomo za pomocą poziomicy. Przy docięnięciu i dotarciu ISO-TOP WINFRAMER PROFILI SYSTEMOWYCH do podłoża klej musi być tak rozdzielony, aby sieniował kompletną tylną ściankę profilu systemowego. Jest tak w przypadku, gdy klej przy widocznej krawędzi kantówki systemowej występuje na całej długości. Szerokość warstwy kleju powinna osiągnąć przy tym ok. 30 mm i mieć poniżej 4 mm grubości warstwy. Zbyt duża grubość warstwy ma wpływ na nośność.

## WSKAZÓWKA

ISO-TOP WINFRAMER PROFILE SYSTEMOWE podczas montażu mogą być mocowane do muru za pomocą zacisków klamrowych lub śrubowych.

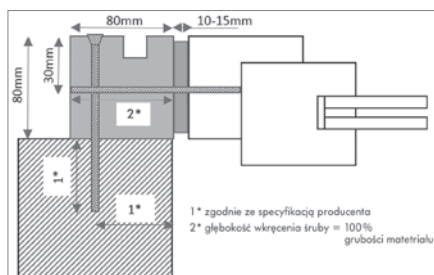
Dodatkowo profile systemowe należy zamocować obwodowo mechanicznie za pomocą śrub (certyfikowane śruby). Śruby mocujące powinny być dobrane odpowiednio do materiału muru i posiadać płaską główkę (np. śruba okienna 7,5 mm, przestrzegać zaleceń

producenta śrub, także w zakresie odległości od krawędzi muru). Płaszczyzna śrub oraz odległości wskazane są na zaznaczeniach (FP = fixing point) z przedniej strony profilu systemowego (poniżej logo ISO-Chemie).



Główki śrub schować tylko do połowy w materiale. Jeśli do punktów rozmieszczeń śrub nie są używane zaznaczenia, wówczas obowiązuje następujący podział:

Każdorazowo ok. 160 mm od krawędzi zewnętrznej profilu systemowego, natomiast odstęp pomiędzy poszczególnymi wkrętami ok. 660 mm.



Śruby mocujące służące do mocowania ościeżnicy (okna/drzwi) muszą być wkręcone przez całą grubość materiału ISO-TOP WINFRAMER PROFILI SYSTEMOWYCH, aby bezpiecznie przenieść obciążenia spowodowane wiatrem i ciężarem okna. W tym miejscu należy również wstępnie nawiercić otwory pod śruby.

Profile boczne po obu stronach stoją na dolnym poziomym profilu. Przy montażu bocznych profili systemowych należy wykonać klejenie na wszystkich czterech narożnikach (na górze i na dole) na powierzchni styku. Klejenie

za pomocą ISO-TOP KLEJU FLEX WF jest niezbędne w celu uzyskania szczelnej powietrznie płaszczyzny zabudowy. W narożnikach powinno zawsze występować połączenie na styk bez zatrzasku (jaskółczy ogon).

W celu ochrony przed napływem wody do górnego profilu systemowego przy styku ze spoiną poziomą, należy dodatkowo wzdłuż doszczelnić klejem lub folią.

## WSKAZÓWKA

Powierzchnie klejenia muszą być ciągłe, aby nie nastąpiła możliwość wypływu przez warstwę kleju powietrza z pomieszczenia na zewnątrz. Powierzchnia klejenia jest uciślona, gdy klej wystaje z elementów klejonych obwodowo i w narożnikach.

## WSKAZÓWKA

Jeśli w przypadku większych odprysków kamiennych lub innych nierówności nie jest możliwe szczelne obwodowe połączenie z podłożem muru, zalecamy wówczas uszczelnienie okna za pomocą folii do połączeń okiennych oraz doklejenie ich na wewnętrznym murze.

Zasadniczo dopuszczalne jest zastosowanie kleju systemowego do temperatury  $>0^{\circ}\text{C}$  na powierzchniach nieoblodzonych. Te temperatury minimalne obowiązują dla temperatury otoczenia i dla temperatury powierzchni klejenia. Przy niższych temperaturach znacznie przedłuża się czas schnięcia. Zalecamy przeprowadzenie 2 do 3-krotnego próbnego klejenia na 30 cm profilach systemowych oraz sprawdzenie w odstępie kilkudniowym na wytrzymałość. Po przymocowaniu profili systemowych montaż okien odbywa się zgodnie z powszechnie znanymi regułami techniki. Należy w tym celu dostosować się do RAL „Leitfaden zur Montage” („Wytyczne do montażu”) – aktualna wersja – wydana przez RAL-Gütegemeinschaft Fenster und Haustüren e.V.

Dla mocowania systemu okiennego w SYSTEM MONTAŻOWY W ZEWNĘTRZNEJ WARSTWIE IZOLACJI CIEPLNEJ ISO-TOP WINFRAMER „TYP 3” mogą być stosowane powszechne w handlu śruby dystansowe / śruby do okien. Przy tym należy przestrzegać specyfikacje techniczne producenta śrub.

## ALTERNATYWA Z WSUWANYMI KONSOLAMI ALUMINIOWYMI I KIESZENIAMI KONSOLI

ISO-TOP WINFRAMER PROFILE SYSTEMOWE wyposażone są od tylnej strony w kieszenie konsoli. Do tych kieszeni konsoli dopasowane są konsole aluminiowe, dobierane odpowiednio do rozmiarów profilu.

Są one klejone do powierzchni ściany za pomocą ISO-TOP KLEJU FLEX WF przed montażem profili systemowych oraz wsuwane w kieszenie konsoli. Otwór w konsoli należy tak pozycjonować, aby przylegała ona w całości do powierzchni ściany. Od przedniej strony profili systemowych podczas procesu montażowego w otwór 8 mm należy wprowadzić śrubę oraz zamocować ją w ścianie\*. W następnym kroku roboczym montażu okna zastosowana śruba mocuje konsolę aluminiową (niezbędne nawiercenie otworów 6 mm). Dzięki temu bezpośrednie obciążenia okna przenoszą się na konsolę aluminiową (TRAV i ETB).

## WSKAZÓWKA

Poszczególne obciążenia maksymalne na metr i w odniesieniu do każdorazowych podłoży budowlanych można odczytać z certyfikatów.

## WSKAZÓWKA

Kombinacja różnych typów ISO-TOP WINFRAMER w jednym elemencie jest dozwolona, jeżeli techniczne i statyczne parametry zostaną dotrzymane.

\* Punkt mocowania oznaczony znakiem (FP)

Dane produktu zawarte w tej instrukcji montażu opierają się na naszym teraźniejszym stanie wiedzy. Mają one zadanie informowania i orientacji, jednakże nie mają charakteru wiążącej specyfikacji. Z racji wielu możliwych oddziaływań nie zwalnia to osobę przetwarzającą i stosującą produkt od własnych kontroli i prób. Pomimo dokładności i sumiennosci przedstawionych właściwości nie jest możliwe przejęcie odpowiedzialności prawnej za skutki w przypadku konkretnego zastosowania produktu. Ponadto odnosimy się do przestrzegania wytycznych zawartych w „Leitfaden zur Montage” („Wytyczne do montażu”) Stowarzyszenia RAL-Gütegemeinschaft Fenster, Fassaden und Haustüren e.V., jak również do obowiązujących krajowych i międzynarodowych norm oraz ogólnie uznanych zasad techniki. Zastrzegamy sobie prawo do wprowadzania zmian.